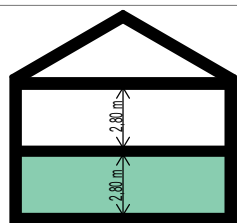
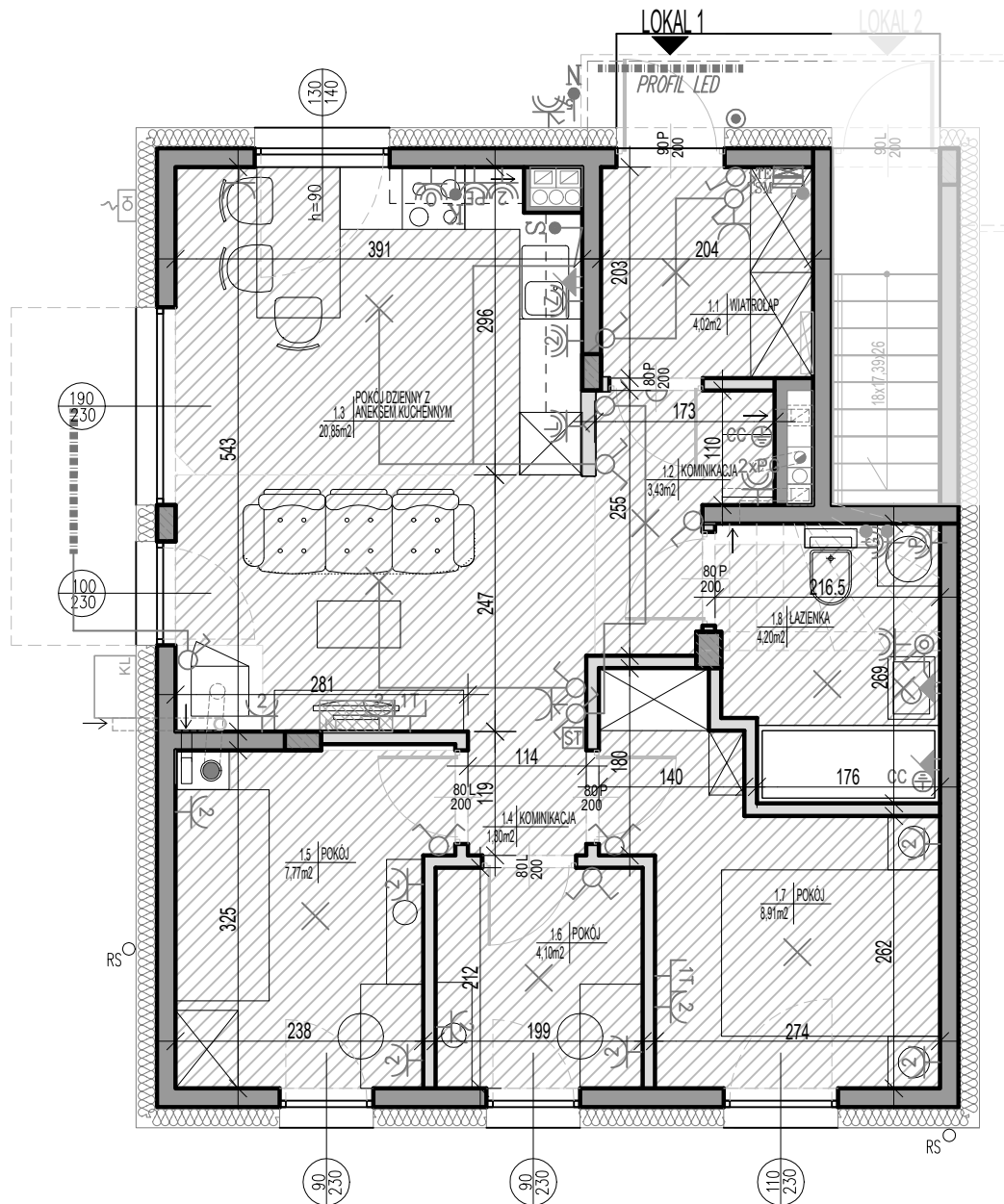


POWIERZCHNIA WEWNĘTRZNA LOKALU:	60,45 m <sup>2</sup>
POWIERZCHNIA UŻYTKOWA:	54,58 m <sup>2</sup>
POWIERZCHNIA ŚCIAN WEWNĘTRZNYCH ORAZ ELEMENTÓW TECHNICZNYCH:	5,87 m <sup>2</sup>
POWIERZCHNIA OGRODU:	112 m <sup>2</sup>
MIĘJSCA POSTOJOWE:	2 miejsca



Zestawienie powierzchni użytkowej lokalu typu S+		
Norma PN-ISO 9836:2022-07		
Nr pom.	Nazwa pomieszczenia	Powierzchnia użytkowa [m <sup>2</sup> ]
1.1	Wiatrołap	4,02
1.2	Komunikacja	3,43
1.3	Pokój dzienny z aneksem kuchennym	20,85
1.4	Komunikacja	1,30
1.5	Pokój	7,77
1.6	Pokój	4,10
1.7	Pokój	8,91
1.8	Łazienka	4,20
Suma powierzchni na parterze		54,58

OZNACZENIA ELEKTRYCZNE:

- WYPUST OŚWIETLENIOWY SUFITOWY
- WYPUST OŚWIETLENIOWY ŚCIENNY
- OPRAWA OŚWIETLENA ZEWN. - PASEK LED
- WYPUST DLA ZASILANIA KUCHNI ELEKTRYCZNEJ
- WYPUST DLA OŚWIETLENIA SZAFEK KUCHENNYCH ZAKOŃCZONY KOSTKĄ
- WYPUST OŚWIETLENIOWY DLA NUMERU PORZĄDKOWEGO (h=18m)
- WYPUST DLA ELEKTRYCZNEJ KURTINY POWIETRZNEJ
- POŁĄCZENIE WYRÓWNAWICZE PRZEWODEM D'Y=2x4
- GNIAZDO WTYCZKOWE 2P+PE 16A, 230V, IP20/IP44
- GNIAZDO 2P+PE 16A, 230V, DWUKROTNIE WRAMCE DWUKROTNIE IP20/IP44
- GNIAZDO (ZMYWARKA/ŁODOWKA/OKAP)
- GNIAZDO (PRAŁKA, GRZEJNIK, PIEC GAZOWY - gniazdo podwójne)

- GNIAZDO 3F-5p-16A - GNIAZDO ŁADOWANIA (PUSZKA BEZ OSPRZĘTU)
- ŁĄCZNIK JEDNOBIEGUNOWY 10A, 250V, IP20/IP44
- ŁĄCZNIK JEDNOBIEGUNOWY 10A, 250V, IP20/IP44
- ŁĄCZNIK JEDNOBIEGUNOWY 10A, 250V, IP20/IP44
- ŁĄCZNIK KRZYŻOWY 10A, 250V, IP20
- PRZYBÓR DZWIĘKOWY /DOMOFONOWY
- DZWIONEK
- DOMOFON
- GNIAZDO TELEFONICZNE 1R/4S
- TABLICA MIESZKANIOWA DLA INST. ELEKTRYCZNYCH (5x18mod. drzwi białe)
- TELETECHNICZNA SKRYŃKA MIESZKANIOWA (przy podłodze)
- STEROWNIK PIECA CZUJNIKIEM TEMPERATURY WEWNĘTRZNEJ

OZNACZENIA WOD-KAN I C.O.:

- WYPRÓWADZENIE WODY
  - ZAWÓR
  - ZEWNIĘTRZNY ZAWÓR WODY Z ODDZIELNYM WODOMIERNICEM
  - KOCIOL GAZOWY WISZĄCY KONDENSACYJNY DWUFUNKCYJNY
  - ROZDZIELACZ O.P.
  - KOMINEK, MOC 6kW
  - JEDNOSTKA WEWNĘTRZNA KLIMATYZACJI
  - JEDNOSTKA ZEWNĘTRZNA KLIMATYZACJI
- OZNACZENIA POZOSTAŁE:
- ŚCIANY ZEWNĘTRZNE /MIEDZY-LOKALOWE /MOSIPE /ELEMENTY TECHNICZNE
  - ŚCIANY MOŻLIWE DO REPARACJI
  - SCHEMAT INSTALACJI GRZEWCZEJ /PODŁOGOWEJ

- UWAGI:
- PODANA SKALA DOTYCZY STANU SUROWEGO I MA CHARAKTER ORIENTACYJNY.
  - PODANE POWIERZCHNIE I WYMIARY LINIOWE MAJĄ CHARAKTER ORIENTACYJNY I MOGĄ ULEC KOREKCI NA PODSTAWIE INWENTARYZACJI WG OBIARMU PO WYKONANIU BUDYNKU.
  - PUNKTY INSTALACJI ELEKTRYCZNYCH I SANITARNYCH MOGĄ ULEC KOREKTOM ZE WZGLĘDÓW TECHNICZNYCH.
  - NA ELEMENTACH ŻELBETOWYCH, ŚCIANACH MIĘDZYLOKALOWYCH ORAZ SZACHTACH TECHNICZNYCH ZNAJDOWAĆ SIĘ BĘDĄ GNIAZDA NATYKOWE.

1. Aranżacja lokalu mieszkalnego przedstawiona na rzucie jest przykładowa. Niniejsza karta katalogowa opracowana została na podstawie projektu budowlanego. W toku dalszego projektowania lub zmian lokatorskich mogą nastąpić zmiany do informacji zawartych na karcie katalogowej, w szczególności w układzie pomieszczeń, usytuowania elementów nadających się do demontażu, lub zmian aranżacji takich jak np. ściany działowe.  
2. Powierzchnia wewnętrzna jest zdefiniowana zgodnie z Polską Normą PN-ISO 9836:2022-07. Powierzchnia wewnętrzna nie podlega redukcji ze względu na wysokość pomieszczenia lub jego część (mierzona po podłodze), powierzchnia wewnętrzna sumowana jest niezależnie od stopnia zaminicy (entresola). Powierzchnia wewnętrzna liczona jest po obrębie wewnętrznych ścian zewnętrznych lokalu mieszkalnego. Do powierzchni wewnętrznej wchodzi: ściany, przegrody, klatka schodowa na każdej kondygnacji, kominy, szachty, stopy. Do powierzchni wewnętrznej nie wchodzi: balkony, tarasy, loggia.  
3. Wygląd budynku oraz zagospodarowanie terenu mogą ulec nieznacznie zmianie na etapie realizacji inwestycji o czym nabywca lokalu zostanie poinformowany.  
4. Wszystkie wymiary i powierzchnie liczone są w stanie zakończonym (do tynek, tam gdzie są one przewidziane do położenia).  
5. Powierzchnia użytkowa lokalu mieszkalnego, jako definicja z normy PN-ISO 9836:2022-07 określona i uszczegółowiona została w rozporządzeniu w sprawie szczegółowego zakresu i formy projektu budowlanego z dnia 11/09/2020r.  
6. Powierzchnia użytkowa, jako definicja z normy i uszczegółowiona przez rozporządzenie jest do celów urzędowych jak: dokumentacja pozwolenia na budowę, zaświadczeń samodzielności lokali, ewidencji lokali, założeń kart lokali, ujawnienia powierzchni w KW. Tak zdefiniowana powierzchnia użytkowa stanowi podstawę rozliczenia finansowego między deweloperem, a kupującym.  
7. Powierzchnię użytkową lokalu mieszkalnego z powyższego punktu - pomniejsza się o powierzchnie przekroju podłogowego wszystkich wewnętrznych przegród budowlanych, przejść i otworów w tych przegrodach, przejść w przegrodach zewnętrznych, balkonów, tarasów, logii, schodów wewnętrznych i podstaw w lokalach mieszkalnych wielopokojowych, nieużytkowych poddaszy, - powiększa się o powierzchnie: antresol, ogrodów ziemnych oraz wbudowanych ściennych szaf, schowków i garderob, przy określaniu powierzchni użytkowej powierzchni pomieszczeń lub ich części o wysokości w świetle równej lub większej od 2,20m oblicza się w 100%, o wysokości równej lub większej od 1,40m, lecz mniejszej od 2,20 - w 50%, a o wysokości mniejszej od 1,40m pomija się całkowicie.  
8. Powierzchnia ogrodu uwzględnia tereny do przodu i tyłu budynku.