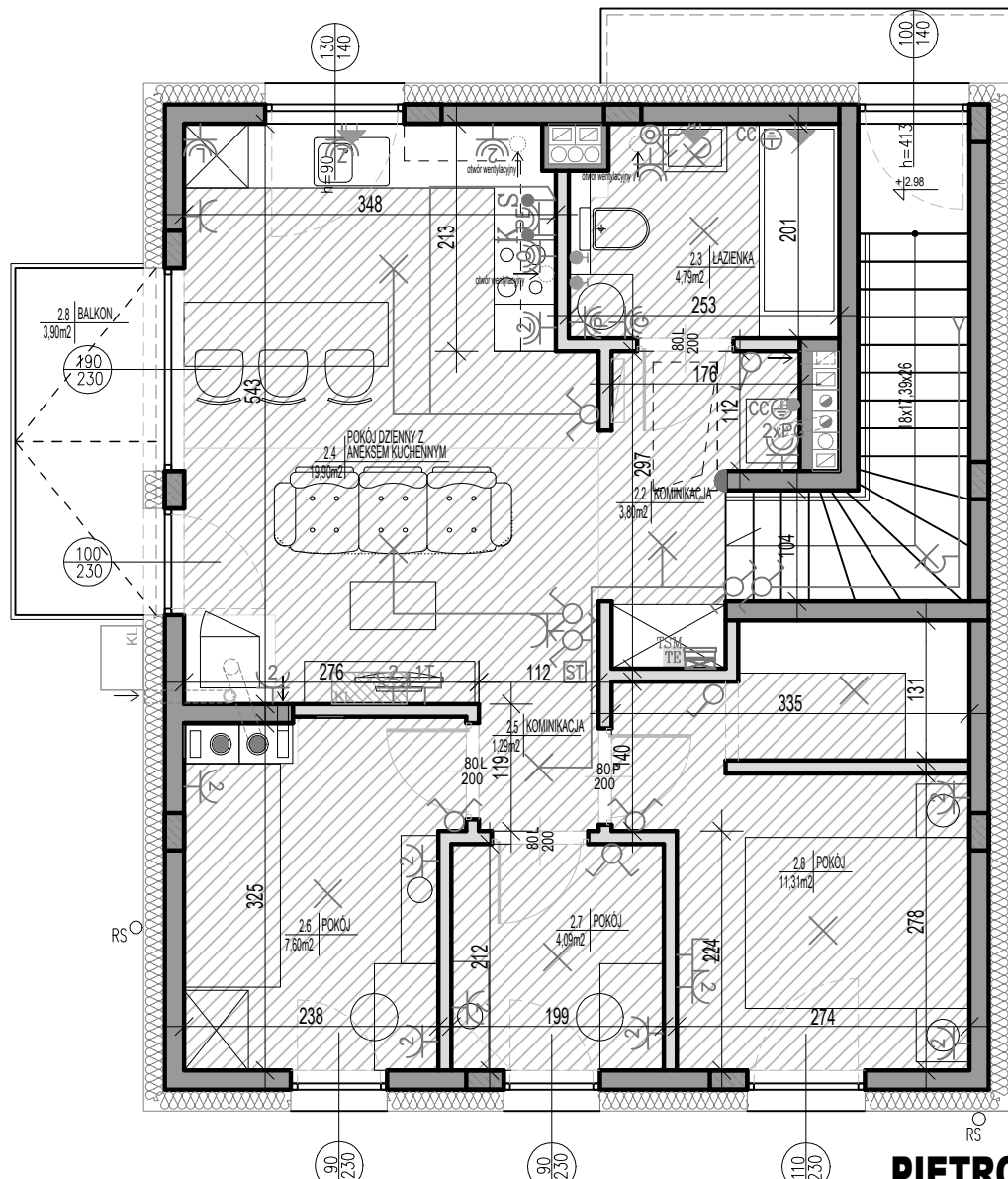
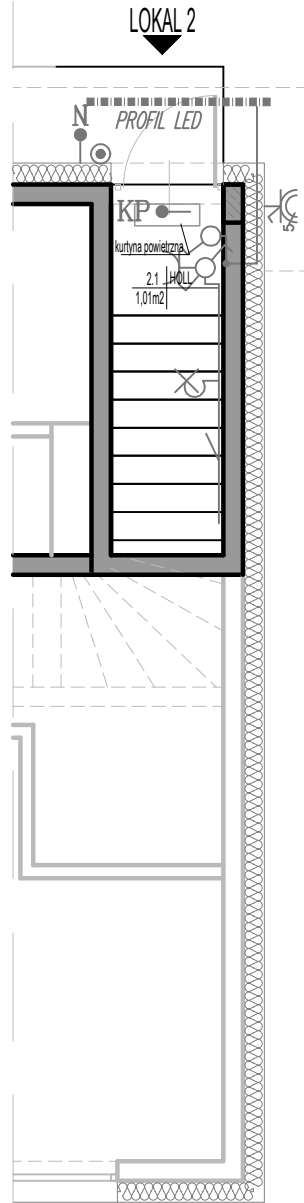


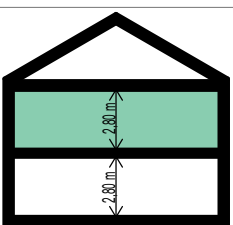
| | |
|---|----------------------|
| POWIERZCHNIA WEWNĘTRZNA LOKALU: | 64,64 m ² |
| POWIERZCHNIA UŻYTKOWA: | 53,98 m ² |
| POWIERZCHNIA ŚCIAN WEWNĘTRZNYCH ORAZ ELEMENTÓW TECHNICZNYCH: | 5,96 m ² |
| POWIERZCHNIA SCHODÓW: | 4,70 m ² |
| MIĘJSCA POSTOJOWE: | 2 miejsca |



PIĘTRO



PARTER



Zestawienie powierzchni użytkowej lokalu typu S
Norma PN-ISO 9836:2022-07

| Nr pom. | Nazwa pomieszczenia | Powierzchnia użytkowa [m ²] |
|--|-----------------------------------|---|
| Parter/Piętro | | |
| 2.1 | Hall | 1,01 |
| 2.2 | Kuchnia | 3,80 |
| 2.3 | Łazienka | 4,79 |
| 2.4 | Pokój dzienny z aneksem kuchennym | 19,90 |
| 2.5 | Kuchnia | 1,29 |
| 2.6 | Pokój | 7,60 |
| 2.7 | Pokój | 4,08 |
| 2.8 | Pokój | 11,49 |
| Suma powierzchni na parterze i piętrze | | 53,98 |

1. Aranżacja lokalu mieszkalnego przedstawiona na rzucie jest przykładowa. Niniejsza karta katalogowa opracowana została na podstawie projektu budowlanego. W toku dalszego projektowania lub zmian lakatorskich mogą nastąpić zmiany do informacji zawartych na karcie katalogowej, szczególnie w układzie pomieszczeń, użytkowania elementów nadających się do demontażu, lub zmian aranżacji takich jak np. ściany działowe.

2. Powierzchnia wewnętrzna jest zdefiniowana zgodnie z Polską Normą PN-ISO 9836:2022-07. Powierzchnia wewnętrzna nie podlega redukcji ze względu na wysokość pomieszczenia lub jego część (mierzona po podłodze). Powierzchnia wewnętrzna sumowana jest niezależnie od stopnia zamknięcia (antresole). Powierzchnia wewnętrzna liczona jest po obrębie wewnętrznych ścian zewnętrznej lokalu mieszkalnego. Do powierzchni wewnętrznej wchodzi: ściany, przegrody, klatka schodowa na każdej kondygnacji, kominy, schody, stopy. Do powierzchni wewnętrznej nie wchodzi: balkony, tarasy, loggia.

3. Wygląd budynku oraz zagospodarowanie terenu mogą ulec nieznacznie zmianie na etapie realizacji inwestycji o czym nabywca lokalu zostanie poinformowany.

4. Wszystkie wymiary i powierzchnie liczone są w stanie wykonanym (do tynków, tam gdzie są one przewidziane do położenia).

5. Powierzchnia użytkowa lokalu mieszkalnego, jako definicja z normy PN-ISO 9836:2022-07 określona i uszczegółowiona została w rozporządzeniu w sprawie szczegółowego zakresu i formy projektu budowlanego z dnia 11/09/2020r. Powierzchnia użytkowa, jako definicja z normy i uszczegółowiona przez rozporządzenie jest do celów urzędowych jak: dokumentacji pozwolenia na budowę, zaświadczeń samodzielności lokali, ewidencji lokali, założeń kart lokali, ujawnienia powierzchni w KW. Tak zdefiniowana powierzchnia użytkowa stanowi podstawę rozliczenia finansowego między deweloperem a kupującym.

6. Powierzchnię użytkową lokalu mieszkalnego z powyższego punktu – pomniejsza się o powierzchnie przegród podłogowych wszystkich wewnętrznych przegród budowlanych, przejść i otworów w tych przegrodach, przejść w przegrodach zewnętrznych, balkonów, tarasów, loggi, schodów wewnętrznych i podestów w lokalach mieszkalnych wielopokojowych, niestandardowych poddaszy, powiększa się o powierzchnie: antresol, ogrodów zimowych oraz wbudowanych ściennych szaf, szowków i garderób, przy określaniu powierzchni użytkowej powierzchni pomieszczeń lub ich części o wysokości w całym równiu lub większej od 2,20m oblicza się w 100%, o wysokości równej lub większej od 1,40m, lecz mniejszej od 2,20 – w 50%, a o wysokości mniejszej od 1,40m pomija się całkowicie.

7. Nazwy pomieszczeń czy granice liczenia powierzchni pomieszczeń mogą się różnić na etapie użytkowania zaświadczeń o samodzielności lokali i zakładania kart lokali.

8. Powierzchnia ogrodo uwzględnia tereny od przodu i tyłu budynku.

OZNACZENIA ELEKTRYCZNE:

- ⊗ WYPUST OŚWIETLENIOWY SUFITOWY
- ⊗ WYPUST OŚWIETLENIOWY ŚCIENNY
- LED OPRAWA OŚWIETLENIA ZEWN. - PASEK LED
- K WYPUST DLA ZASILANIA KUCHNI ELEKTRYCZNEJ
- S WYPUST DLA OŚWIETLENIA SZAFEK KUCHENNYCH ZAKOŃCZONY KOSTKĄ
- N WYPUST OŚWIETLENIOWY DLA NUMERU PORZĄDKOWEGO (h=1,8m)
- WYPUST DLA ELEKTRYCZNEJ KURTINY POWIETRZNEJ
- CC POŁĄCZENIE WYRÓWNAWCZE PRZEWODEM DYGZ04
- GNAZDO WTYCZKOWE 2P+PE 16A, 230V, IP20/IP44
- GNAZDO 2P+PE 16A, 230V, DNIAKROTRNE W RAMCE DNIAKROTRNE IP20/IP44
- GNAZDO (ZNIYWARA/ŁODÓWKA/OKAP)
- GNAZDO (PRALKA, GRZEJNIK, PIEC GAZOWY - gniazdo podwójne)

OZNACZENIA WOD-KAN I C.O.:

- GNAZDO 3F-5p-16A - GNAZDO ŁADOWANIA (PUSZKA BEZ OSPRZĘTU)
- ŁĄCZNIK JEDNOBIEGUNOWY 10A, 250V, IP20/IP44
- ŁĄCZNIK JEDNOBIEGUNOWY 10A, 250V, IP20/IP44
- ŁĄCZNIK JEDNOBIEGUNOWY 10A, 250V, IP20/IP44
- ŁĄCZNIK KRZYŻOWY 10A, 250V, IP20
- PRZYŁOŻNIK DZIAŁKOWY /DOMOFONOWY
- DZWONEK
- DOMOFON
- GNAZDO TELEFONICZNE 1R/4S
- TABLICA MIESZKANIOWA DLA INST. ELEKTRYCZNYCH (6x18 mod. drzwi białe)
- TELETECHNICZNA SKRZYŹNIKA MIESZKANIOWA (przy poddaszu)
- STEROWNIK PIECA Z CZUJNIKIEM TEMPERATURY WEWNĘTRZNEJ

OZNACZENIA WOD-KAN I C.O.:

- WYPROWADZENIE WODY
- ZAWÓR
- ZEWNIĘTRZNY ZAWÓR WODY Z ODDZIELNYM WODOMIERMZEM
- KOCIOŁ GAZOWY WISZĄCY KONDENSACYJNY DWUFUNKCYJNY
- ROZDZIELACZ O.P.
- KOMINEK, MOC 6KW
- JEDNOSTKA WEWNĘTRZNA KLIMATYZACJI
- JEDNOSTKA ZEWNĘTRZNA KLIMATYZACJI

UWAGI:

- PODANA SKALA DOTYCZY STANU SUROWEGO I MA CHARAKTER ORIENTACYJNY.
- PODANE POWIERZCHNIE I WYMIARY LINIOWE MAJĄ CHARAKTER ORIENTACYJNY I MOGĄ ULEC KOREKCIE NA PODSTAWIE INWENTARYZACJI WG OBMIARU PO WYKONANIU BUDYNKU.
- PUNKTY INSTALACJI ELEKTRYCZNYCH I SANITARNYCH MOGĄ ULEC KOREKTOM ZE WZGLĘDÓW TECHNICZNYCH.
- NA ELEMENTACH ŻELBETOWYCH, ŚCIANACH MIĘDZYLOKALOWYCH ORAZ SZACHTACH TECHNICZNYCH ZNAJDOWAĆ SIĘ BĘDĄ GNAZDA NATYNKOWE.

- OZNACZENIA POZOSTAŁE:
- ŚCIANY ZEWNĘTRZNE/MIĘDZYLOKALOWE/NOŚNE/ELEMENTY TECHNICZNE
 - ŚCIANY MOŻLIWE DO REPARACJI
 - SCHEMAT INSTALACJI GRZEWCZEJ/PODŁOGOWEJ